

深圳北站港澳青年
創新創業中心

Shenzhen North Station-Center for
Hongkong&Macao Youth Innovation and
Entrepreneurship

青年於大灣區發展的 優惠措施及政策分享

深圳北站港澳青年創新創業中心特別版

2023年2月





深圳北站港澳青年
創新創業中心

Shenzhen North Station - Center for
Hongkong&Macao Youth Innovation and
Entrepreneurship

陳振宇

- 寶安團區委副書記（兼職）
- 分管青年灣區交流和青年創新創業工作
- 寶安區五屆政協委員（青聯派別）
- 寶安區第七屆人大代表（社會建設委員會委員）
- 粵港澳大灣區青年協會主席團秘書長
- 壹境國家級眾創空間創始人
- 深圳北站港澳青年創新創業中心運營負責人
- 寶安區工商聯（總商會）第五屆執委會（理事會）執委（理事）
- 中國國際“互聯網+”大學生創新創業大賽全國總決賽評審專家
- “深創杯”國際大學生創新創業大賽評委
- 專業技術人員創新創業導師



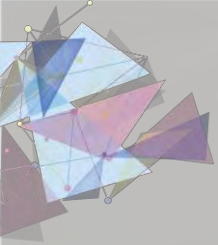


深圳北站港澳青年
創新創業中心

Shenzhen North Station - Center for
Hongkong & Macao Youth Innovation and
Entrepreneurship

深圳市、龍華區

優惠措施及政策分享



深圳北站港澳青年
創新創業中心

Shenzhen North Station - Center for
Hongkong & Macao Youth Innovation and
Entrepreneurship

深圳市 支持港澳青年創新創業相關政策/規範文件

- 1 深圳市稅務局關於落實粵港澳大灣區個人所得稅優惠政策的通知
- 2 深圳市人民政府《關於進一步便利港澳居民在深發展的若干措施》 (2021.03.31)
- 3 關於進一步便利港澳居民在深發展的若干措施 (2021.10.13)
- 4 關於印發《支持港澳青年在粵港澳大灣區就業創業的實施細則》的通知 (2022.5.1)

便利政策18條概況



深圳北站港澳青年
創新創業中心

Shenzhen North Station - Center for
Hongkong & Macao Youth Innovation and
Entrepreneurship

6條

- 港澳青年來深交流
- 義務教育
- 高校獎助學金
- 深港澳職業教育合作
- 深港澳教育交流合作
- 港澳機構來深辦學等

3條

- 港澳學生來深實習見習就業
- 專業資質認定範圍
- 人才政策等

學習

就業

生活

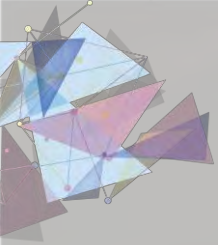
創業

5條

- 居住證政策
- 人才住房保障政策
- 交通優惠
- 深港澳社會保障合作
- 打造綜合服務平臺等

4條

- 創業就業補貼
- 創新創業活動
- 深港澳青年創新創業基地
- 創業引導基金等



深圳北站港澳青年
創新創業中心

Shenzhen North Station - Center for
Hongkong&Macao Youth Innovation and
Entrepreneurship

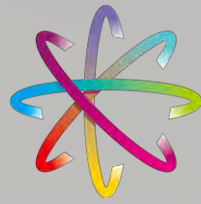
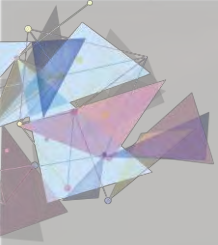
創業場租補貼

最高1560元/月，最長3年

補貼對象	在政府認定或備案的雙創載體（創業孵化基地、科技孵化載體、留學生創業園）創辦的初創企業。	
補貼標準	政府認定/備案的雙創載體內	政府認定/備案的雙創載體外
	第一年：1200元/月（大學生1560元/月） 第二年：1000元/月（大學生1300元/月） 第三年：900元/月（大學生910元/月）	每月不超過500元（大學生650元） 每長3年。

大學生群體在以上標準基礎上提高**30%**

實際租金低於補貼標準的按實際租金補貼。



深圳北站港澳青年
創新創業中心

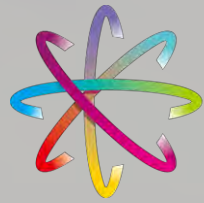
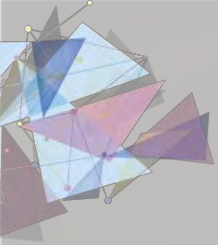
Shenzhen North Station - Center for
Hongkong & Macao Youth Innovation and
Entrepreneurship

關於印發《關於推動港澳青年創新創業基地高質量發展實施意見》的通知 (2021.11.04)

落地配套資助

創賽獎金1:1或20萬落地配套

<p>補貼對象</p>	<p>1、對兩年內在國家部委和省直有關部門主辦的創新創業大賽獲獎 2、對獲得香港青年發展基金、香港創新及科技基金企業支援計畫、澳門青年創業援助計畫資助</p>	
<p>補貼標準</p>	<p>入駐市級基地的港澳青年創業團隊</p>	<p>併入駐市級基地的港澳青年創業團隊</p>
	<p>按其獲得賽事獎勵金額給予100%落地配套資助</p>	<p>給予每個20萬元的落地配套資助</p>

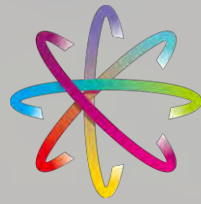
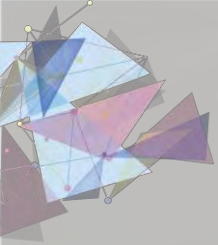


深圳北站港澳青年
創新創業中心

Shenzhen North Station - Center for
Hongkong & Macao Youth Innovation and
Entrepreneurship

初創企業補貼

補貼對象	指未享受過創業扶持補貼且符合以下條件之一的創業者：本市普通高校、職業學校、技工院校在校學生；畢業5年內的高校畢業生；畢業5年內留學回國人員；法定勞動年齡內港澳臺居民；具有本市戶籍的登記失業人員、復員轉業退役軍人、隨軍家屬、殘疾人。	
補貼標準	符合條件的自主創業人員	屬於合夥創辦企業的
	每人10000元給予補貼	每人10000元給予補貼 合計補貼金額不超過10萬元

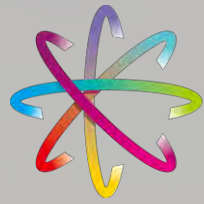
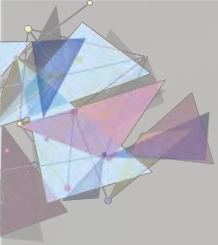


深圳北站港澳青年
創新創業中心

Shenzhen North Station - Center for
Hongkong & Macao Youth Innovation and
Entrepreneurship

社保補貼

補貼對象	1、自主創業人員在其初創企業連續正常繳納社會保險費滿3個月的。 2、自主創業人員在其初創企業當前參保狀態正常。	
補貼標準	符合條件的自主創業人員	補貼期限
	每月按本市社會保險費最低繳納標準單位承擔部分的100%給予社會保險費補貼，實際繳納部分低於最低繳納標準的據實給予補貼。	最長不超過36個月（未正常繳納社會保險費的月份須相應扣減）

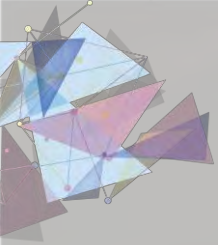


深圳北站港澳青年
創新創業中心

Shenzhen North Station - Center for
Hongkong & Macao Youth Innovation and
Entrepreneurship

創業帶動就業補貼

補貼對象	1、自主創業人員創辦初創企業吸納勞動者就業，並按規定簽訂1年以上期限勞動合同。 2、初創企業為招用人員連續正常繳納6個月以上社會保險費的，且招用人員當前參保狀態正常。	
補貼標準	招用3人以下	招用4人以上
	按每人2000元給予補貼；不同初創企業吸納同一勞動者就業的不能再次申領補貼。	每增加1人給予3000元補貼，總額最高不超過3萬元。不同初創企業吸納同一勞動者就業的不能再次申領補貼。

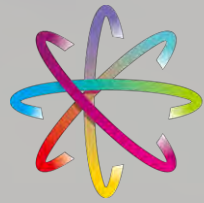
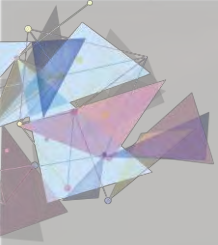


深圳北站港澳青年
創新創業中心

Shenzhen North Station - Center for
Hongkong & Macao Youth Innovation and
Entrepreneurship

就業見習補貼

補貼對象	用人單位組織畢業2年內高校畢業生、16至24歲本市戶籍登記失業青年和港澳青年參加就業見習。	
補貼標準	符合條件的用人單位 (勞務派遣單位除外)	補貼期限
	每人每月按2500元的標準對見習人員支付就業見習補貼	累計最長不超過12個月



深圳北站港澳青年
創新創業中心

Shenzhen North Station - Center for
Hongkong & Macao Youth Innovation and
Entrepreneurship

龍華區 支持港澳青年創新創業相關政策/規範文件

- 1 深圳北站港澳青年創新創業中心管理辦法(試行)
- 2 關於支持深圳北站港澳青年創新創業中心建設扶持若干措施 (試行)
- 3 關於印發《深圳市龍華區高層次人才引進培育管理辦法》的通知



深圳北站港澳青年
創新創業中心

Shenzhen North Station - Center for
Hongkong & Macao Youth Innovation and
Entrepreneurship

深圳市龍華區 營商環境



数字龙华 都市核心

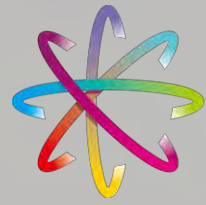
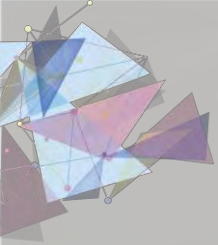
L



LONGHUA DISTRICT
深圳·龙华

NGHUA

大湾区皇冠上的数字明珠



深圳北站港澳青年
創新創業中心

Shenzhen North Station - Center for
Hongkong & Macao Youth Innovation and
Entrepreneurship

◆ 面積176km² ◆ 人口超250萬

數字龍華 - 核心之都

★ 深圳北站

—— 國家級高鐵樞紐

15分鐘 - 香港西九龍

30分鐘 - 廣州、東莞

4小時 - 武漢、長沙、廈門



Longhua
龍華區

東莞
Dong Guan

惠州
Hui Zhou

香港
Hong Kong

高鐵數量

4條

地鐵數量

4條

高快速路

7條

5G基站

7000+個

經濟高質量發展



深圳北站港澳青年
創新創業中心

Shenzhen North Station - Center for
Hongkong&Macao Youth Innovation and
Entrepreneurship

GDP躍居
全市第五
全省十強

2828.45億元

2021年

1,899億元

2016年

2021年全年實現
數字經濟產出

4,668億元

26.7%

工業增加值
年均增長10.1%



國家級綠色工廠
數量占全市1/4

固定資產突破
千億

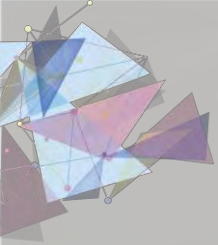
進出口貿易
全市第三

引導基金撬動
社會資本
放大倍數
超10倍

未來五年目標
GDP4500億元

全社會研發投入
占地區生產
總值比重達4%

人均支配收入
超過9萬元



科技創新生態



深圳北站港澳青年
創新創業中心

Shenzhen North Station - Center for
Hong Kong & Macao Youth Innovation and
Entrepreneurship

龍華科技概況——創新驅動

突破3000

國高企業

21

院士

82萬

各類人才

189

國家、省、市
創新載體

3.6萬

專利授權量

21

省市創新創業
團隊

3

國家級創新載體

國家高性能醫療器械創新中心

華潤三九醫藥股份有限公司技術中心

翰宇藥業多肽藥物國家地方

聯合工程實驗室

15

重點科研機構

電子科技大學深圳高等研究生院

廣東省小分子新藥創新中心

廣東省第三代半導體技術創新中心

廣東省智能化精密工具創新中心

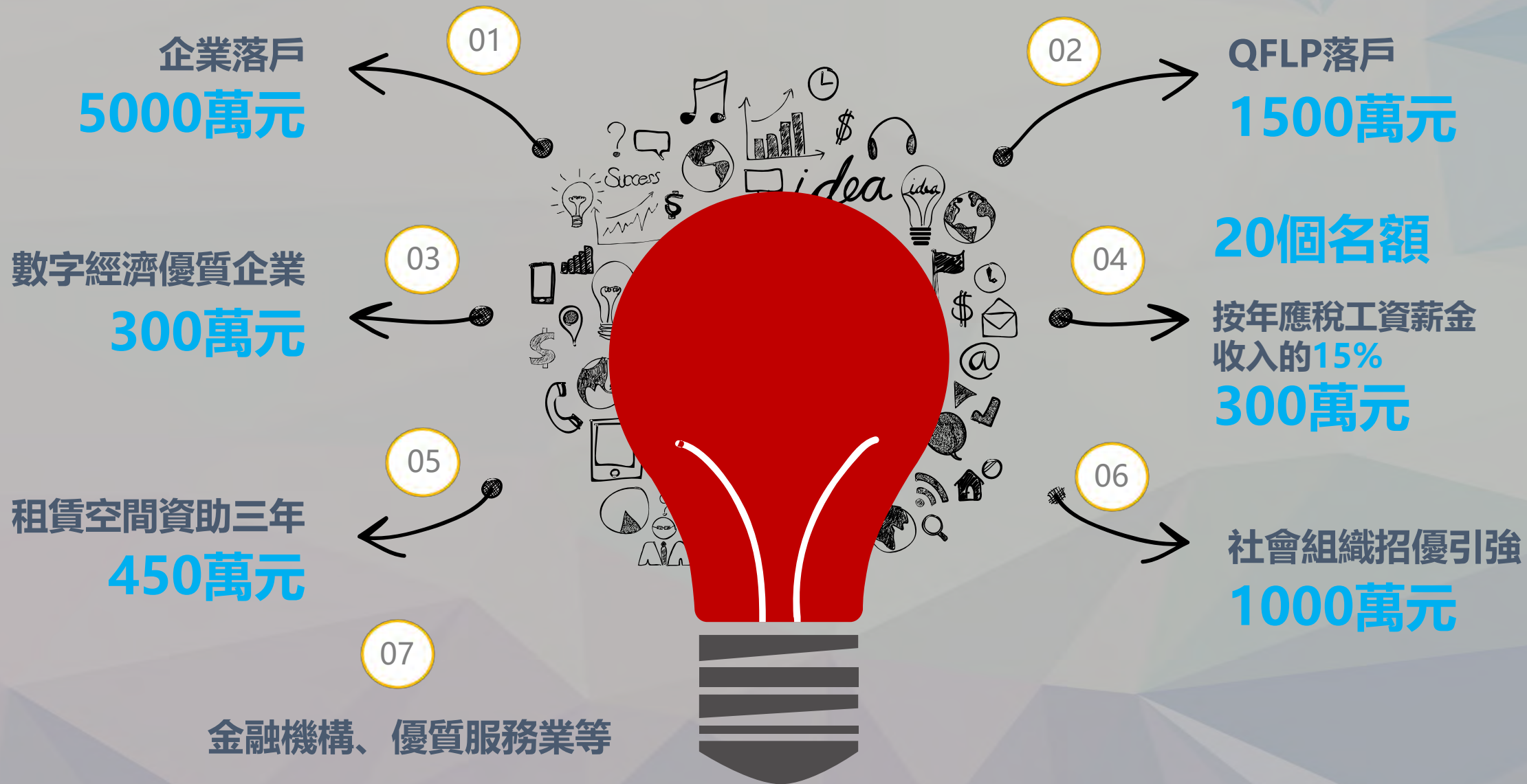
廣東省嶺南藥材資源與現代中藥製造創新中心

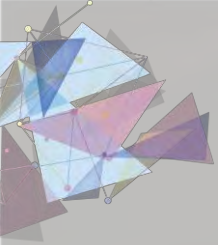
招商引資政策



深圳北站港澳青年
創新創業中心

Shenzhen North Station-Center for
Hongkong&Macao Youth Innovation and
Entrepreneurship





空間支持



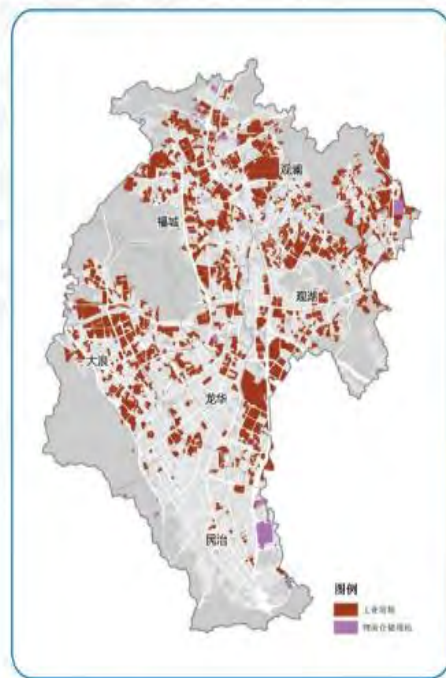
深圳北站港澳青年
創新創業中心

Shenzhen North Station - Center for
Hongkong & Macao Youth Innovation and
Entrepreneurship

普通工業用地 (M1)
29.70平方公里

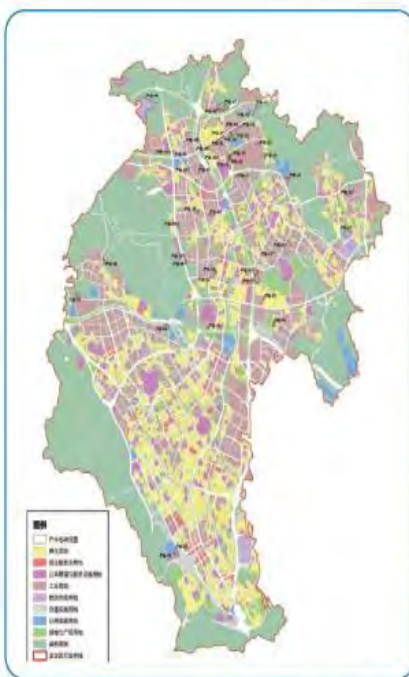
物流倉儲用 (W1+W0)
1.45平方公里

产业空间 INDUSTRIAL SPACE



工业用地:

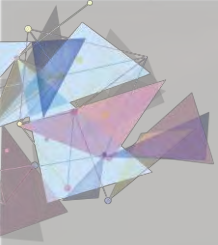
普通工业用地(M1): 29.70 平方公里
物流仓储用地(W1+W0): 1.45 平方公里



符合规划但尚未出让的国有产业用地: 105.28公顷

符合规划但尚未出让
国有产业用地 **105.28** 公顷

符合規劃但尚未出讓的
國有產業用地
105.28公頃



空間支持



深圳北站港澳青年
創新創業中心

Shenzhen North Station - Center for
Hongkong & Macao Youth Innovation and
Entrepreneurship

嚴守**40.72**平方公里
工業區塊線

01

新增產業用地**130**公頃
產業用房**720**萬平方米

03

綜合整治提升
產業空間**100**公頃

05

02

劃定保留提升工業區
15.53平方公里

04

政府和區屬國企自持
產業用房**450**萬平方米

06

打造**20**個以上數字經濟
示範園區和示範樓宇

六大重點片區



深圳北站港澳青年
創新創業中心

Shenzhen North Station - Center for
Hong Kong & Macao Youth Innovation and
Entrepreneurship



北站國際商務區：國際會客廳



九龍山數字城：華為、邁瑞醫療等重大專案



鷺湖中心城：“四館”開工在即



龍華超級商圈：全市最大商業綜合體



大浪時尚小鎮：打造中國時尚文化傳播中心、中國時尚女裝總部基地



觀瀾文化小鎮：打造深圳文化地標、國際數字文化示範小鎮

優質營商環境



深圳北站港澳青年
創新創業中心

Shenzhen North Station - Center for
Hongkong & Macao Youth Innovation and
Entrepreneurship

行政許可實現即來即辦事項**翻兩番**

辦理時限整體壓縮**93%**

510多項 “不見面” 審批

200多項 “秒批”

360多項 容缺辦理

190多項 “一件事一次辦”



龍華區政策服務 “一網通”

率先發佈惠企利民 “免申即享” 清單



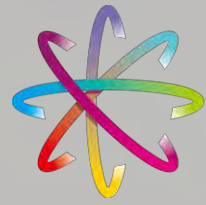
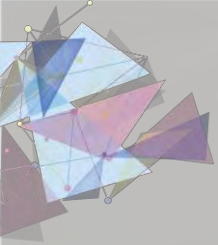
深圳北站港澳青年
創新創業中心

Shenzhen North Station - Center for
Hongkong & Macao Youth Innovation and
Entrepreneurship

深圳北站 港澳青年創新創業中心

啊

系列扶持政策

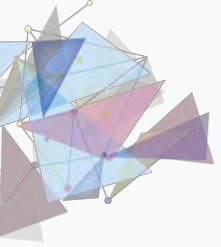


深圳北站港澳青年
創新創業中心

Shenzhen North Station - Center for
Hongkong & Macao Youth Innovation and
Entrepreneurship



2021年1月7日北站雙創中心啟用儀式上，領導合影留念。



地理優勢



深圳北站港澳青年
創新創業中心

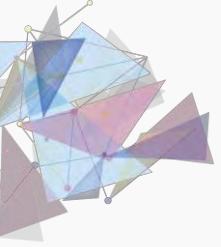
Shenzhen North Station-Center for
Hongkong&Macao Youth Innovation and
Entrepreneurship

深圳北站為華南地區面積最大、具有口岸功能的特大型綜合交通樞紐，也是我國“八縱八橫”高鐵網的重要節點，打造了對接港澳、輻射灣區、面向全球的“國際會客廳”。

本中心位於深圳北站匯德大廈12-13層，項目面積為4240 m²，為鞏固提升北部都市核心戰略地位，將其打造為區級或市級的辦公間區、粵港澳科技企業辦公間區、國際化科技企業辦公間區。



龍華·匯德大廈



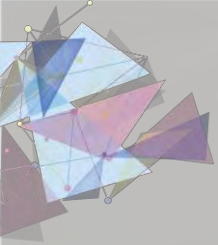
室內實景



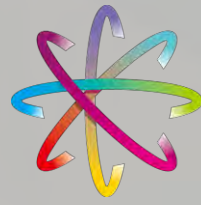
深圳北站港澳青年
創新創業中心

Shenzhen North Station-Center for
Hongkong&Macao Youth Innovation and
Entrepreneurship





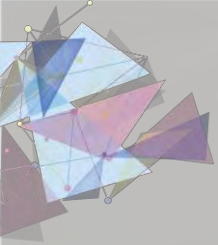
室內實景



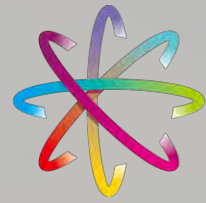
深圳北站港澳青年
創新創業中心

Shenzhen North Station - Center for
Hongkong & Macao Youth Innovation and
Entrepreneurship





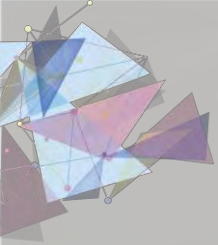
室內實景



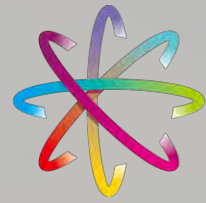
深圳北站港澳青年
創新創業中心

Shenzhen North Station - Center for
Hongkong & Macao Youth Innovation and
Entrepreneurship





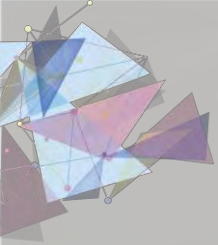
室內實景



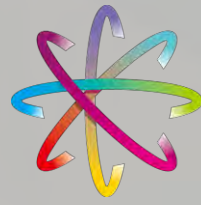
深圳北站港澳青年
創新創業中心

Shenzhen North Station - Center for
Hongkong & Macao Youth Innovation and
Entrepreneurship





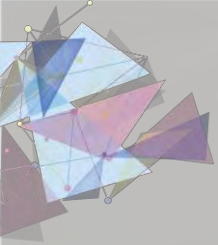
室內實景



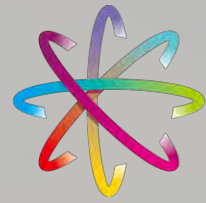
深圳北站港澳青年
創新創業中心

Shenzhen North Station - Center for
Hongkong & Macao Youth Innovation and
Entrepreneurship





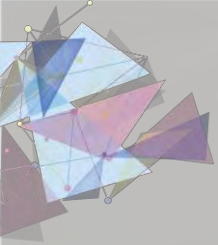
室內實景



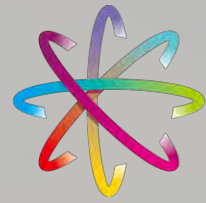
深圳北站港澳青年
創新創業中心

Shenzhen North Station - Center for
Hongkong & Macao Youth Innovation and
Entrepreneurship





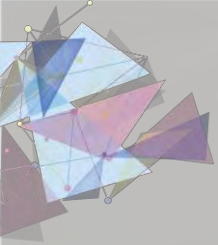
室內實景



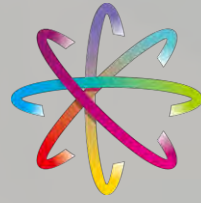
深圳北站港澳青年
創新創業中心

Shenzhen North Station - Center for
Hongkong & Macao Youth Innovation and
Entrepreneurship





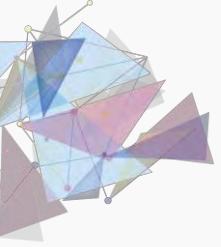
室內實景



深圳北站港澳青年
創新創業中心

Shenzhen North Station - Center for
Hongkong & Macao Youth Innovation and
Entrepreneurship





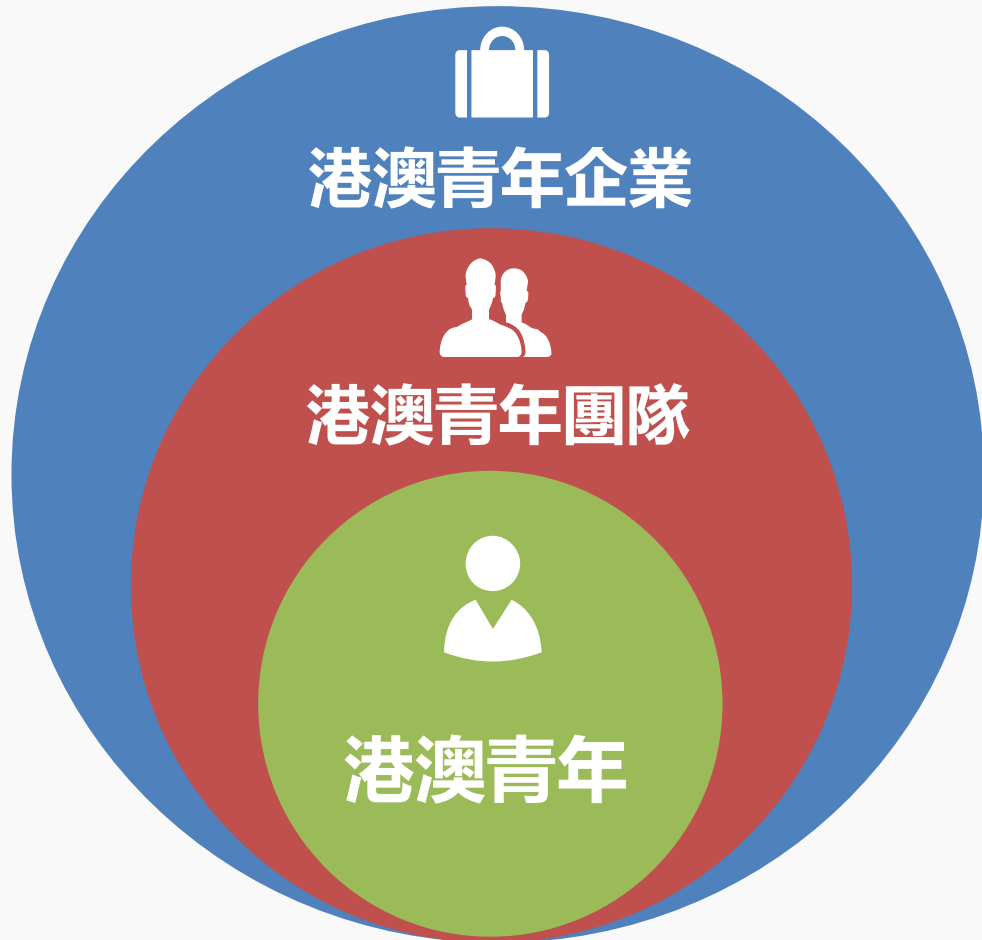
扶持對象

Target Groups



深圳北站港澳青年
創新創業中心

Shenzhen North Station-Center for
Hongkong&Macao Youth Innovation and
Entrepreneurship



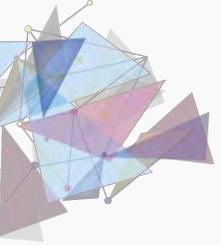
- 十八至四十五周歲、且具有香港或澳門居民身份的個人或港澳高校全日制在籍就讀或畢業的內地居民。



- 核心成員百分之五十以上為港澳青年的創新創業團隊。



- 企業核心成員百分之五十以上為港澳青年，並在市場監管部門依法登記註冊成立的企業。



扶持措施

Policies Support

支持創新創業



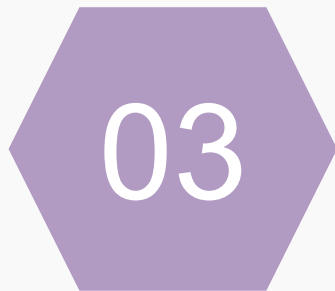
深圳北站港澳青年
創新創業中心

Shenzhen North Station-Center for
Hongkong&Macao Youth Innovation and
Entrepreneurship

支持文化創意



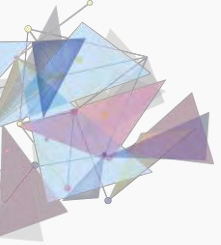
支持引進落地



支持孵化成長



優化配套服務



支持引進落地



深圳北站港澳青年
創新創業中心

Shenzhen North Station-Center for
Hongkong&Macao Youth Innovation and
Entrepreneurship

Introduction of Talents

辦公場地費用支持

01

入駐中心港澳青年團隊：免繳三個月房租及物業管理費用及水電費用；

入駐中心港澳青年企業：免收第一、二年房租、物業管理費及水電費用。網路及保潔費用自費。



02

項目入駐補貼

經評審後首次入駐中心的港澳青年創新創業項目一次性補貼十萬元；或首次入駐中心的港澳青年創新創業項目在指定機構舉辦的創新創業大賽中獲得前三等獎勵的項目最高補貼三十萬元。

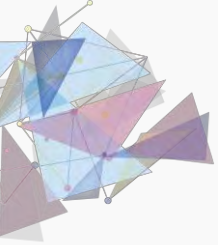


03

人才住房保障

為入駐中心港澳青年企業配租一定數量的人才住房。





支持創新創業



深圳北站港澳青年
創新創業中心

Shenzhen North Station-Center for
Hongkong&Macao Youth Innovation and
Entrepreneurship

創業就業支持計畫

入駐中心的香港、澳門地區世界五百強大學畢業的港澳青年，根據學歷學位情況一次性發放3-8萬元就業補貼。

職業培育支持計畫

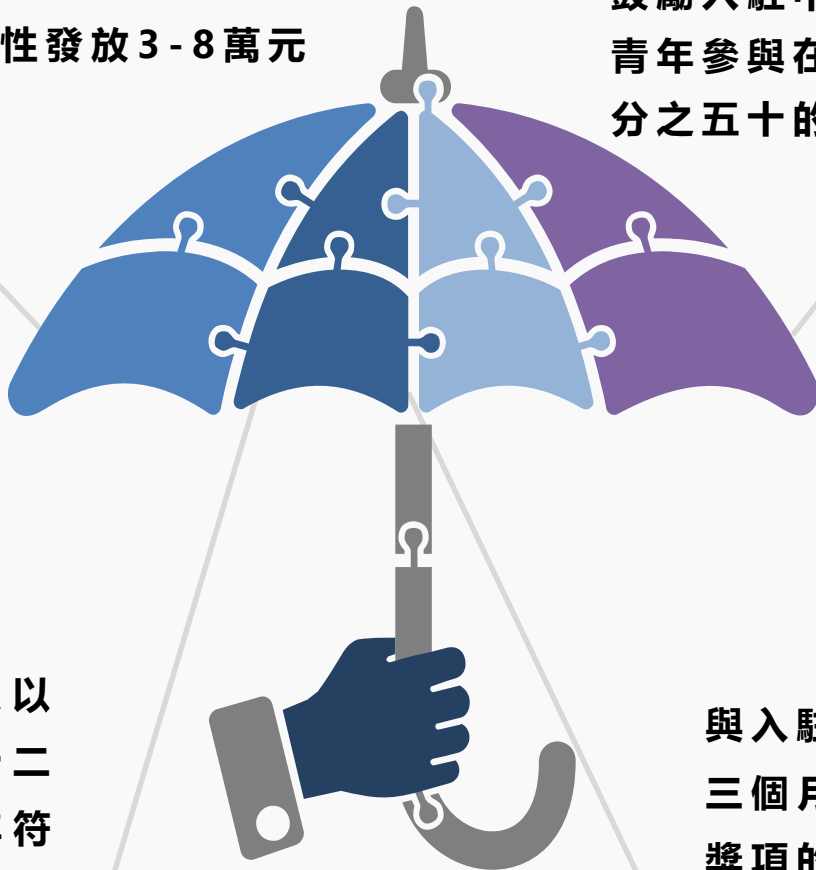
鼓勵入駐中心的世界五百強大學港澳青年參與在職學歷晉升，給予學費百分之五十的資助，最高資助5萬元。

個稅補貼計畫

符合境外高端人才和緊缺人才認定條件的港澳青年，按內地與香港個人所得稅稅負差額給予補貼，補貼免徵個人所得稅。（依據市相關規定執行）

生活補助計畫

入駐中心的與企業簽訂三年及以上勞動合同且連續繳納社保十二個月及以上的港澳青年，每年符合條件時發放生活津貼，分三年等額共發放15-20萬生活津貼。

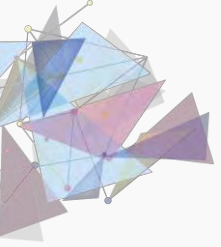


青年專才獎勵計畫

對取得香港或澳門執業資格證書的港澳青年，與入駐企業簽訂三年及以上勞動合同且連續繳納社保十二個月及以上，給予港澳青年專才獎勵5萬元。

創新資助計畫

與入駐企業簽訂三年及以上勞動合同且連續繳納社保三個月及以上且獲得龍華區及以上級別科技創新領域獎項的主要完成人，中國專利發明人或設計人，擔任龍華區及以上級別重大科技、工程等項目負責人的港澳青年，給予每人最低5萬元至最高50萬元創新資助。



支持孵化成長



深圳北站港澳青年
創新創業中心

Shenzhen North Station-Center for
Hongkong&Macao Youth Innovation and
Entrepreneurship

Drive Growth

參展活動資助

鼓勵港澳青年企業參加區會展計畫內境內外知名行業展會、區主辦或承辦的展會或高交會、國家級人才交流大會，給予展位費用資助。

創新創業 大賽獎勵

港澳青年企業參與市級以上創新創業大賽，前三等次的項目按照龍華區的配套獎勵金額，給予20%的額外獎勵。

貸款貼息補貼

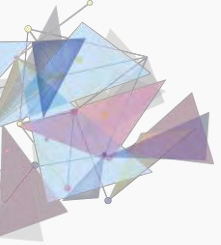
獲得“科技孵化貸”“科技成長貸”且按時還款的港澳青年企業，給予最高100萬元的貼息資助、最高100萬元的貼保資助。

支持資質認證

港澳青年企業入駐中心後三年內首次通過國家高新技術企業認定，按照龍華區認定獎勵金額，給予20%的額外獎勵。

支持做大規模

對中心註冊成立兩年內的港澳青年企業，上年度營業收入達到100萬元以上，給予一次性最高10萬元獎勵；對在中心註冊成立三年內累計獲得300萬元以上投資的港澳青年項目，上年度營業收入達到五百萬元以上且年末從業人員中港澳青年人數五人以上的港澳青年企業，給予一次性最高50萬元獎勵。



支持文化創意



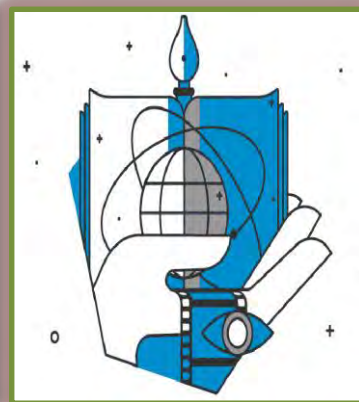
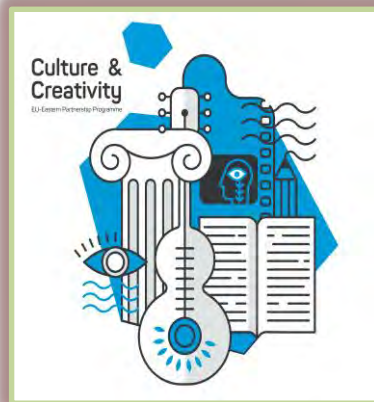
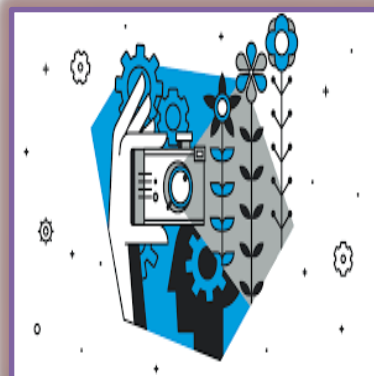
深圳北站港澳青年
創新創業中心

Shenzhen North Station-Center for
Hongkong&Macao Youth Innovation and
Entrepreneurship

Promote Culture Creativity

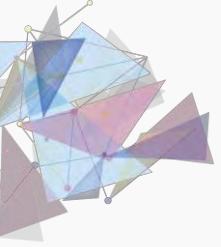
文化創意產業專項扶持

深圳北站港澳青年創新創業中心直接按區級文化創意產業園區待遇，相關項目享受我區文化創意產業專項資金扶持。



文創活動支持

定期舉辦深港澳文旅創意周，進行深港澳文旅論壇、深港澳青年文化創意作品展及文旅等品牌性創意設計專項交流活動，給予經費支持。



優化配套服務

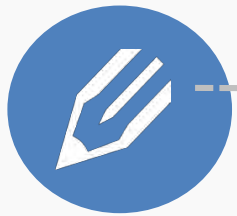


深圳北站港澳青年
創新創業中心

Shenzhen North Station-Center for
Hongkong&Macao Youth Innovation and
Entrepreneurship

Supporting Services

企業政務服務



提供行政服務清單，在龍華區行政服務大廳開通“綠色通道”及設立專門窗口優先受理。

創業輔導服務



加強深港澳地區高校、科研機構合作，成立中心創業導師團隊，為入駐中心的港澳青年創新創業提供創業輔導服務。

產業對接服務



為入駐中心的港澳青年團隊和企業提供龍華區現有四大支柱產業及重點企業對接管道，積極推動港澳青年創新項目與產業上下游溝通聯繫，對接產業鏈資源。

金融投資扶持



促進區引導基金子基金對港澳青年創新創業項目的投資，協助入駐中心的港澳青年對接天使投資、VC投資、PE投資等資本，為成熟期的企業提供上市輔導培訓和諮詢。

青年交流服務

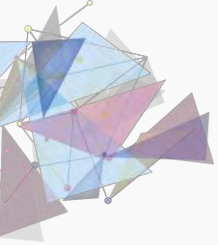


打造同心驛站，組織深港澳青年開展創新創業、文化創意等交流活動，加強中心宣傳和推廣，營造創新創業氛圍。

港澳資源對接



加強與香港、澳門地區高校、科技創新、高端人才、優質項目等資源對接，推動入駐中心的港澳青年創新創業項目落地。



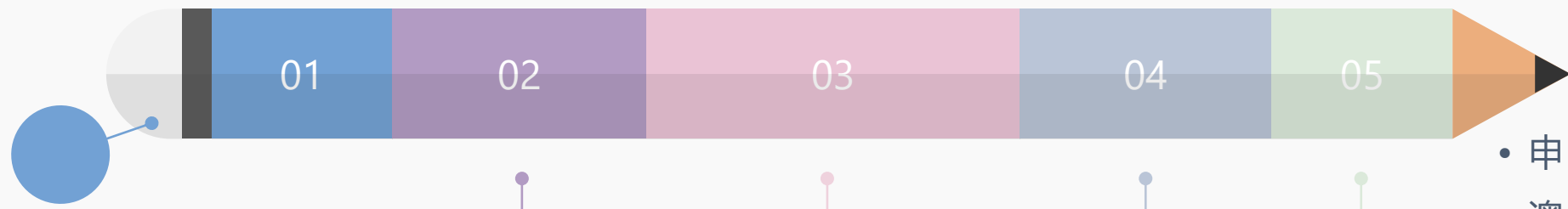
入駐條件



深圳北站港澳青年
創新創業中心

Shenzhen North Station-Center for
Hongkong&Macao Youth Innovation and
Entrepreneurship

Entry Requirements



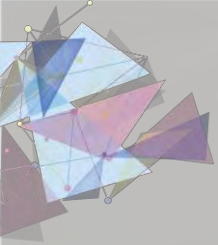
• 熱愛祖國，擁護“一國兩制方針”，擁護《中華人民共和國憲法》《中華人民共和國香港特別行政區基本法》《中華人民共和國澳門特別行政區基本法》《中華人民共和國香港特別行政區維護國家安全法》，未發表任何危害國家安全的言論，且未參與任何危害國家安全的活動。

• 入駐團隊或企業的核心成員需50%以上為港澳青年。

• 申請入駐中心的港澳青年團隊，需承諾在簽訂租賃合同三個月內在我區註冊成立為企業。

• 申請入駐中心的港澳青年團隊和企業所引進的創業項目，應符合龍華區重點產業發展規劃方向。

• 申請入駐中心的港澳青年企業應滿足成立時間不超過五年、註冊地和納稅登記地均在我區或承諾在簽訂租賃合同3個月內遷入我區，且扣除風投機構持股外，港澳青年須持股50%以上。



深圳北站港澳青年
創新創業中心

Shenzhen North Station - Center for
Hongkong & Macao Youth Innovation and
Entrepreneurship



生命健康



數字經濟



人工智慧



時尚創意

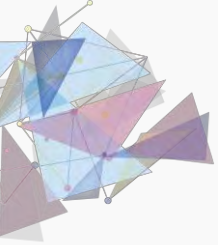


電子信息

龍華區

“建設數字龍華 打造數字經濟先行區”

四大重點產業發展規劃方向



入駐流程

Stationed Process



深圳北站港澳青年
創新創業中心

Shenzhen North Station-Center for
Hongkong&Macao Youth Innovation and
Entrepreneurship

Step 2

運營機構對入駐申請材料進行初審，初審合格的報區科技主管部門復核。

Step 4

公示擬入駐名單，公示期不少於5個工作日，公示期間有異議的由區科技主管部門負責核查並答復。



Step 5

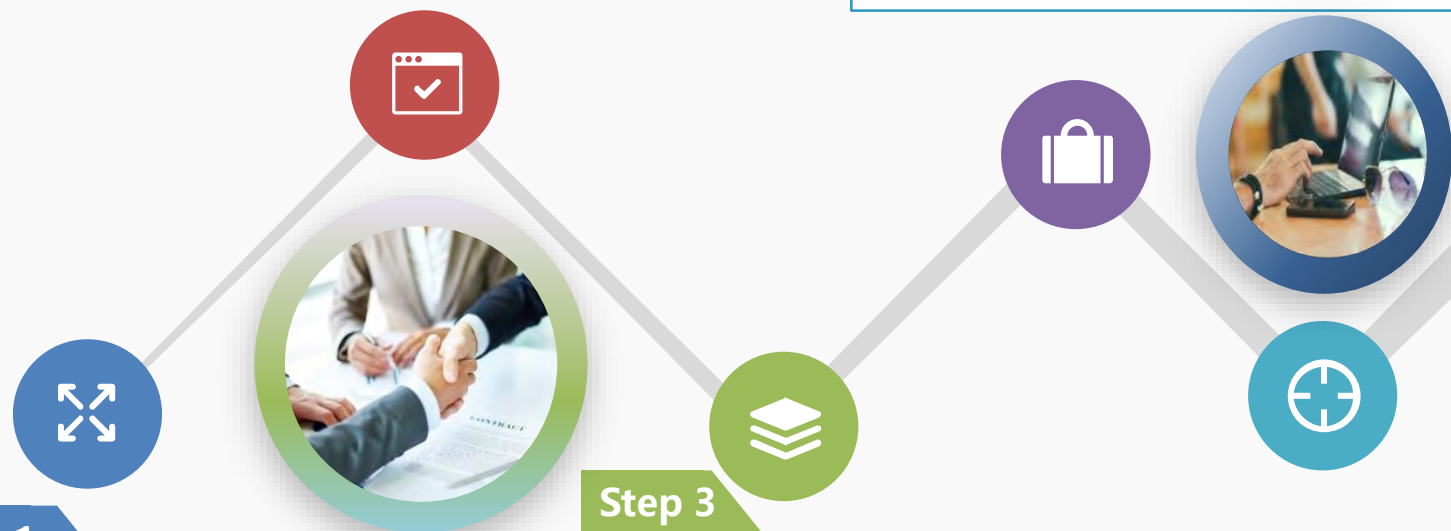
公示期滿無異議後，區科技主管部門為擬入駐單位發放《入駐通知書》；入駐單位馮《入駐通知書》與區政府物業管理中心簽訂租賃合同。

Step 1

擬入駐單位向運營機構提交申請材料。

Step 3

區科技主管部門對申請材料進行復核，合格的報領導小組審定。



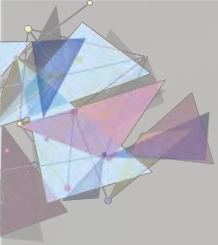
1	《深圳市龍華區深圳北站港澳青年創新創業中心入駐及辦公場地費用申請表》（根據範本提供-詳見附件1）；	
2	申請企業營業執照；	
3	申請企業的高管或團隊核心成員學位學歷證明以及高層次人才認定證明檔；	
4	申請團隊身份證明材料及簽名樣式或申請單位企業法定代表人及股東身份證件（港澳居民來往內地通行證）及簽名樣式；	
5	申請企業的股東協議（企業可提供商事登記查詢清單）；	
6	申請企業上年度完稅證明，本年度最近一個月或季度的完稅證明；	
7	申請企業本年度最近一個月或季度的社會保險繳納清單；	
8	申請企業信用信息資料（通過深圳信用網列印，企業提供）；	
9	申請企業商事主體登記及備案信息查詢單（通過深圳市市場監督管理局網站列印，企業提供）；	
10	申請企業運營情況及開展的項目進展情況（根據範本提供-詳見附件2）；	
11	申請企業獲得龍華區其他場地補貼情況說明；	
12	內地居民就讀港澳地區高校相關證明材料（如無，可不提供）；	
13	申請企業所擁有的發明專利、實用新型、軟體著作權等自主知識產權證明（如無，可不提供）；	
14	申請企業的獲獎證書、國家（省、市）科技計畫項目文件等項目技術水準證明材料（如無，可不提供）；	
15	申請企業獲得其他政府資助立項認定或證明檔（如無，可不提供）；	
16	註冊企業承諾書（根據範本提供-詳見附件3）。	
17	申報材料真實性承諾書（根據範本提供-詳見附件4）。	

編號

團隊入駐所需材料申請清單

Check (✓)

1	《深圳市龍華區深圳北站港澳青年創新創業中心入駐及辦公場地費用申請表》（根據範本提供-詳見附件1）；	
2	申請團隊高管或團隊核心成員學位學歷證明以及高層次人才認定證明檔；	
3	申請團隊身份證明材料及簽名樣式；	
4	申請團隊的股東協議；	
5	申請團隊運營情況及開展的項目進展情況（根據範本提供-詳見附件2）；	
6	申請團隊獲得龍華區其他場地補貼情況說明；	
7	內地居民就讀港澳地區高校相關證明材料（如無，可不提供）；	
8	申請團隊所擁有的發明專利、實用新型、軟體著作權等自主知識產權證明（如無，可不提供）；	
9	申請團隊的獲獎證書、國家（省、市）科技計畫項目文件等項目技術水準證明材料（如無，可不提供）；	
10	申請團隊獲得其他政府資助立項認定或證明檔（如無，可不提供）；	
11	註冊企業承諾書（根據範本提供-詳見附件3）；	
12	申報材料真實性承諾書（根據範本提供-詳見附件4）。	

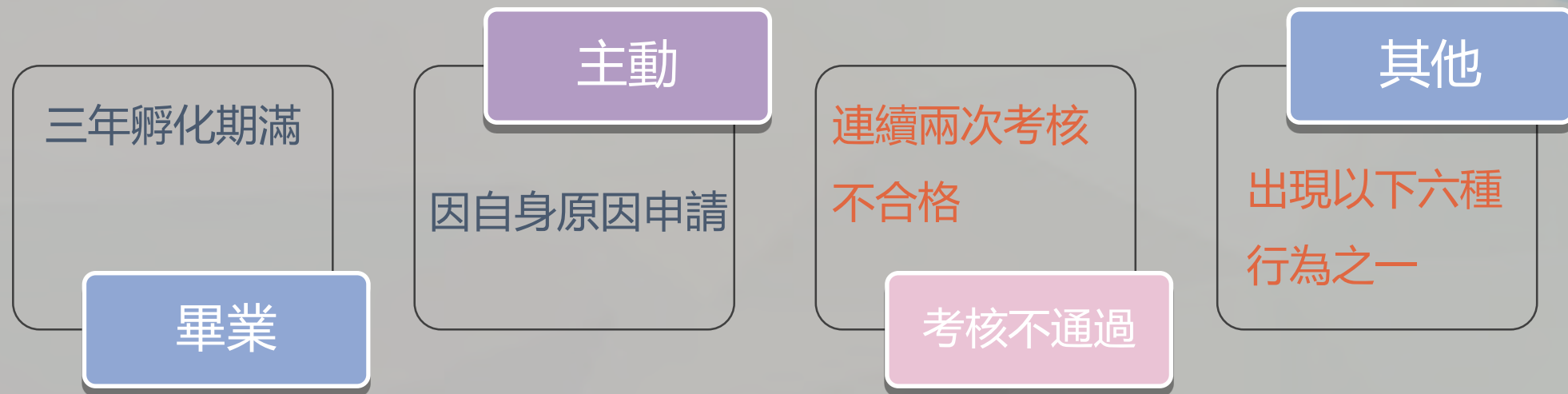


退出管理

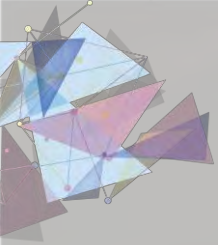


深圳北站港澳青年
創新創業中心

Shenzhen North Station-Center for
Hongkong&Macao Youth Innovation and
Entrepreneurship



- (一) 工位或辦公室全部長期空置 (連續十五日未使用或一個月內二十日未使用) ;
- (二) 工位或辦公室空置率較高 (實際入駐工作人員未達到入駐時申請的工位和辦公室需求的百分之五十以上) ;
- (三) 不服從中心有關管理規定;
- (四) 拒絕參與中心組織的有關創新創業活動;
- (五) 長期處於非正常經營狀態;
- (六) 其他不符合創新創業初衷的情況。



運營數據



深圳北站港澳青年
創新創業中心

Shenzhen North Station - Center for
Hongkong & Macao Youth Innovation and
Entrepreneurship

入駐團隊參觀

200+批次

宣講招募

20+場次

入駐申請

110+份

媒體報導

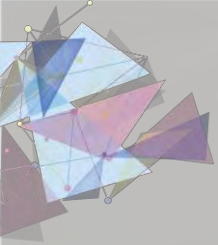
78次 (官方媒體占53%)

交流考察、參訪接待

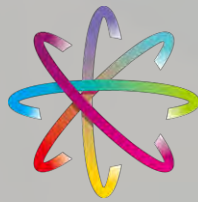
700+人次

正式入駐

累計入駐42個團隊



工作亮點



深圳北站港澳青年
創新創業中心

Shenzhen North Station - Center for
Hongkong & Macao Youth Innovation and
Entrepreneurship



北站雙創中心已被深圳市科創委認定為
市級眾創空間



2021年共有2家入駐企業營收超過100萬
2022年共有5家入駐企業營收超過100萬



在內地和港澳地區累計組織開展港澳青
年創新創業活動42場次



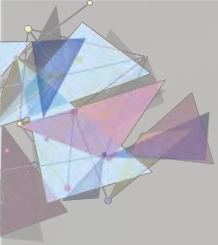
聯合聘請15位包括特區立法會議員在內的
港澳專家顧問，不定期為入駐企業提供項
目指導。



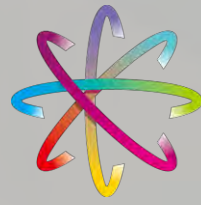
6家入駐企業（項目）獲得政府部門的專
項扶持資金、獎勵專案資金，合計70萬元



獲投融資情況：
深圳拜爾洛克生物技術有限公司已獲得約
5000萬元人民幣投資；
深圳尚善醫衛有限公司已獲得約300萬元
人民幣投資。



三大優勢



深圳北站港澳青年
創新創業中心

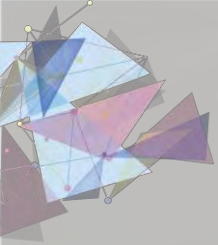
Shenzhen North Station - Center for
Hongkong & Macao Youth Innovation and
Entrepreneurship



區位優勢

入駐服務

事前補助



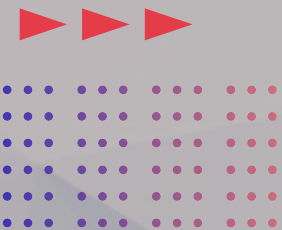
區位優勢



深圳北站港澳青年
創新創業中心

Shenzhen North Station - Center for
HongKong&Macao Youth Innovation and
Entrepreneurship

粵港澳大湾区 主要交通规划 (深圳)



區位優勢



深圳北站港澳青年
創新創業中心

Shenzhen North Station - Center for
Hong Kong & Macao Youth Innovation and
Entrepreneurship



深圳北站 (地铁站)

地铁站 公交卡充值 直升电梯

深圳市龙华区

距你 232 米



地图

途经线路

[查看地铁图 >](#)

4号线 / 龙华线

票 2-7 元

➤ 开往 牛湖

约 6 分钟一班车

首 06:35 末 23:00

➤ 开往 福田口岸

约 6 分钟一班车

首 06:30 末 23:00

6号线 / 光明线

票 2-10 元

➤ 开往 科学馆

约 6 分钟一班车

首 06:20 末 23:00

➤ 开往 松岗

约 6 分钟一班车

首 06:20 末 23:00

5号线 / 环中线

票 2-7 元

➤ 开往 黄贝岭

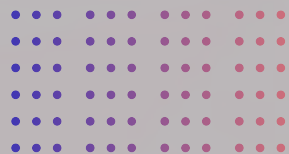
➤ 开往 赤湾

入駐服務



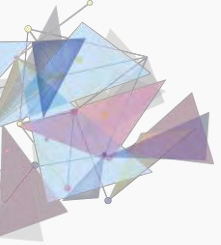
深圳北站港澳青年
創新創業中心

Shenzhen North Station - Center for
Hongkong & Macao Youth Innovation and
Entrepreneurship



“商事登記” 零跑腿

銀行開戶 “最多跑一次”



事前補助



深圳北站港澳青年
創新創業中心

Shenzhen North Station-Center for
Hongkong&Macao Youth Innovation and
Entrepreneurship

室內實景



獨立辦公間



眾創空間

入駐之日起至在深圳龍華區註冊成為企業期間，可享受2年免租期



深圳北站港澳青年
創新創業中心

Shenzhen North Station - Center for
Hongkong & Macao Youth Innovation and
Entrepreneurship

謝謝觀賞

快D 微信掃一掃關注我們公眾號和微信號啦~

